

## L'Initiative internationale « 4 per 1000 » “Les Sols pour la Sécurité alimentaire et le Climat”

Document Forum 8-4 – Version 0 du tableau de bord

### 8<sup>ème</sup> Réunion du Forum

Jeudi 6 décembre 2023

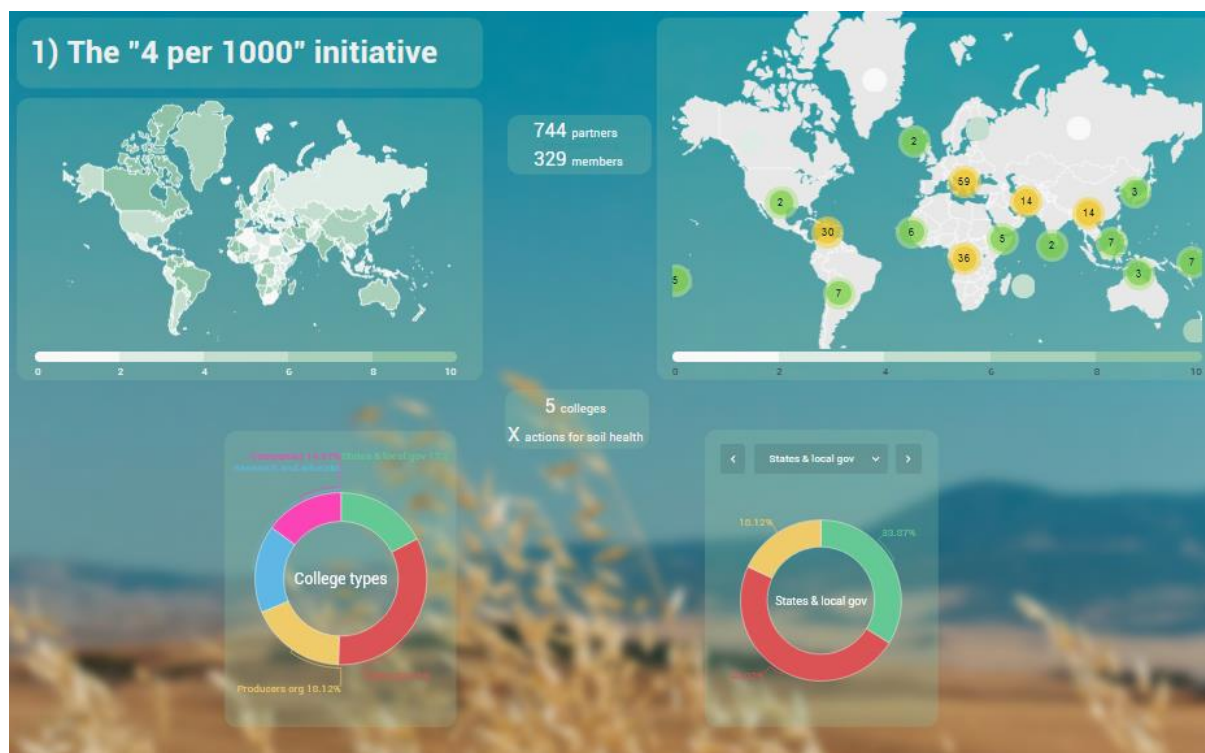
à Dubaï (Emirats Arabes Unis) & en ligne via Zoom

Depuis l'adoption du Plan Stratégique 2050, le Secrétariat Exécutif réfléchit à la construction du tableau de bord de l'Initiative (objectif F3). L'objectif d'un tel tableau est de faire un état des lieux sur l'Initiative (en termes d'extension du réseau « 4 pour 1000 ») et d'informer sur l'action de l'Initiative et les progrès réalisés par rapport aux objectifs définis dans son plan stratégique 2050.

Grâce au soutien de l'INRAE qui a sponsorisé ce travail et avec l'aide d'une stagiaire de Sciences-Po Toulouse, Mme Léa POMAREDE qui a passé un mois en 2022 et 4 mois en 2023 dans le bureau du Secrétariat Exécutif, une première maquette a été élaborée, en termes de visuel, mais aussi en termes de contenu. Sur la base d'une phase de recherches en ligne pour se faire une idée plus claire de l'existant, il a été procédé à la construction d'un projet de tableau de bord en utilisant le site « Prezi », simple d'utilisation et ayant une option « dashboard », permettant d'accéder à un large choix de graphiques et cartes.

Le tableau de bord se diviserait en 4 parties, et se présenterait de la façon suivante :

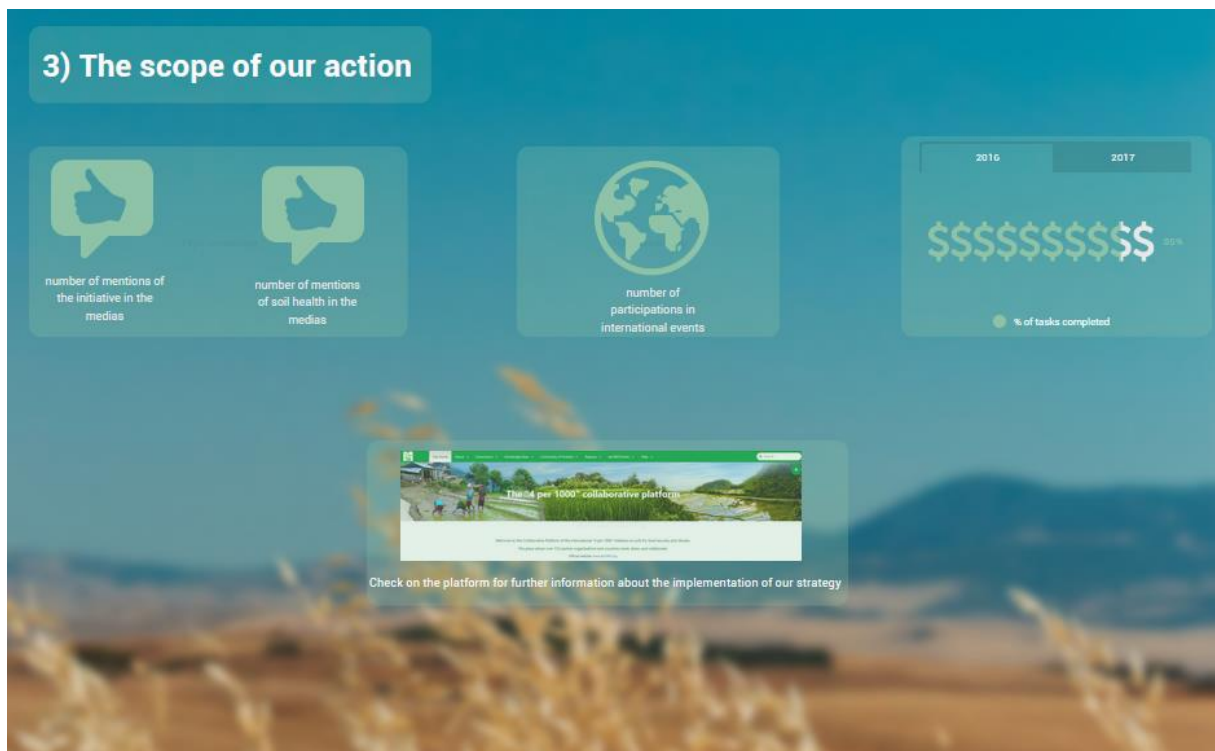
- la **présentation des partenaires et membres de l'Initiative**,



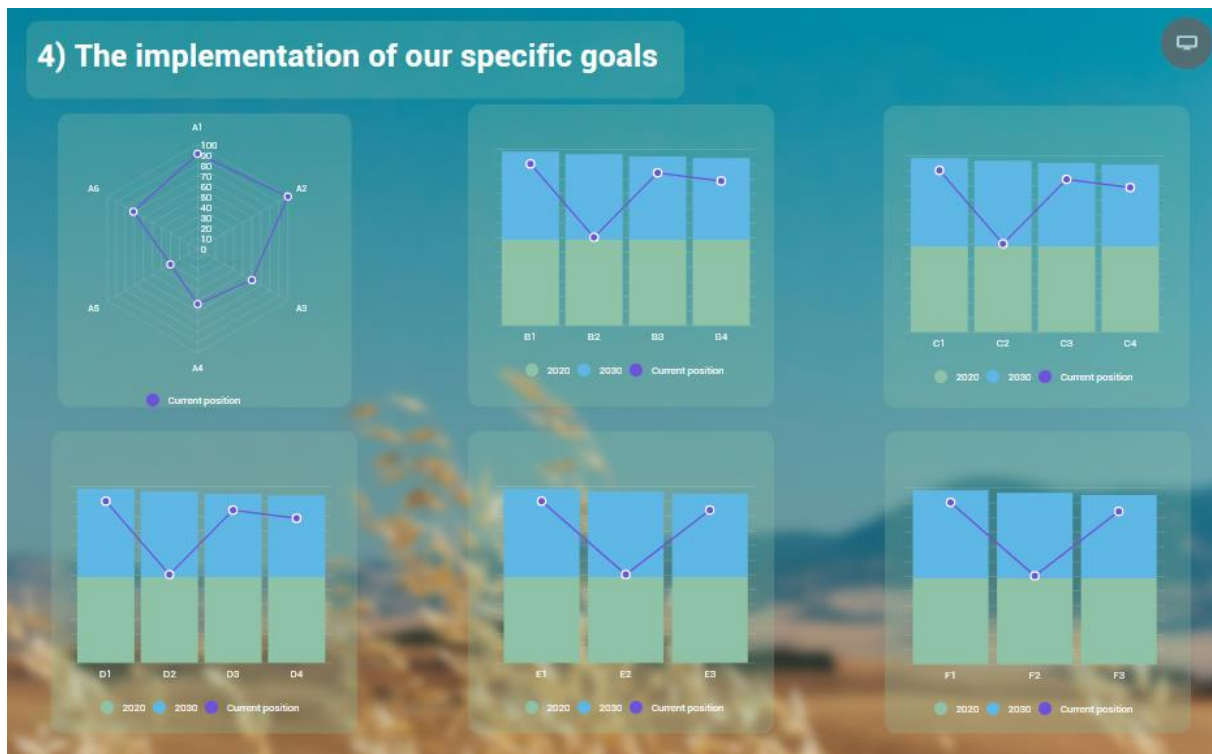
- **les progrès réalisés** concernant les enjeux sur lesquels l’initiative concentre son action telle que **l’agroécologie et la santé des sols**,



- **la portée de l’action de l’Initiative,**



- la mise en œuvre détaillées des objectifs du Plan Stratégique 2050.



A ce stade, la composition finale du tableau de bord dépendra grandement des données facilement accessibles et collectables auprès des partenaires et membres. Pour évaluer la possibilité de collecter les données de base, plusieurs techniques ont été utilisées : la collecte via des bases de données, articles, etc, particulièrement sur internet et un questionnaire qualitatif adressé à des agents de gouvernements de pays membres ou partenaires de l'Initiative, chargés d'assurer le lien entre cette dernière et leur institution.

La collecte via internet a notamment pour but d'agréger des données sur les différents types d'agriculture (en considérant les surfaces concernées) pour tous les pays, et particulièrement ceux étant membres ou partenaires de l'Initiative. Cette collecte est particulièrement fastidieuse et dépend de la disponibilité de séries par pays, ce qui peut être le cas pour une année donnée, mais par forcément par séquences régulières dans le temps. Des acteurs travaillant dans le domaine des statistiques internationales relatives à l'agriculture, tels la FAO, sont à ce stade privilégiés, mais aussi les organisations spécialisées, telle l'IFOAM pour l'agriculture biologique, le GCAN pour l'agriculture de conservation, etc.

En parallèle, un questionnaire ayant pour but de recenser des informations concernant les politiques agricoles des pays membres ou partenaires, a également été élaboré. Il se divise en 3 parties :

- la vision portée sur la séquestration du carbone et la santé des sols,
- l'action à ce sujet à l'échelle internationale, nationale et infranationale et,
- ce qui est fait dans le domaine de la séquestration du carbone et de la santé des sols au niveau de la recherche et l'éducation.

Après validation du questionnaire par le Secrétariat Exécutif et INRAE, un mail a été adressé à un premier groupe de représentants de pays membres ou partenaires. Ce mail visait à présenter la démarche, le tableau de bord et s'assurer que le contact était bien celui de la personne en charge de faire le lien entre son institution et l'Initiative.

Plusieurs envois se sont succédé, mais le taux de réponse a été faible et il l'est resté après plusieurs relances et la recherche de nouveaux contacts. Des réponses au questionnaire ont été récoltées, mais cela est loin de représenter la majorité.

Parallèlement, un travail de collecte de données portant sur le même sujet via d'autres canaux d'information (FAO, la Fondation FARM, TRAMI à l'échelle européenne, Conscious Planet, etc...) a été initié.

Il n'a pas été possible à ce stade d'intégrer les quelques données recueillies dans le format développé sous « Prezi », ce sera l'objet d'une seconde phase en 2024.